



Facendo espazo público

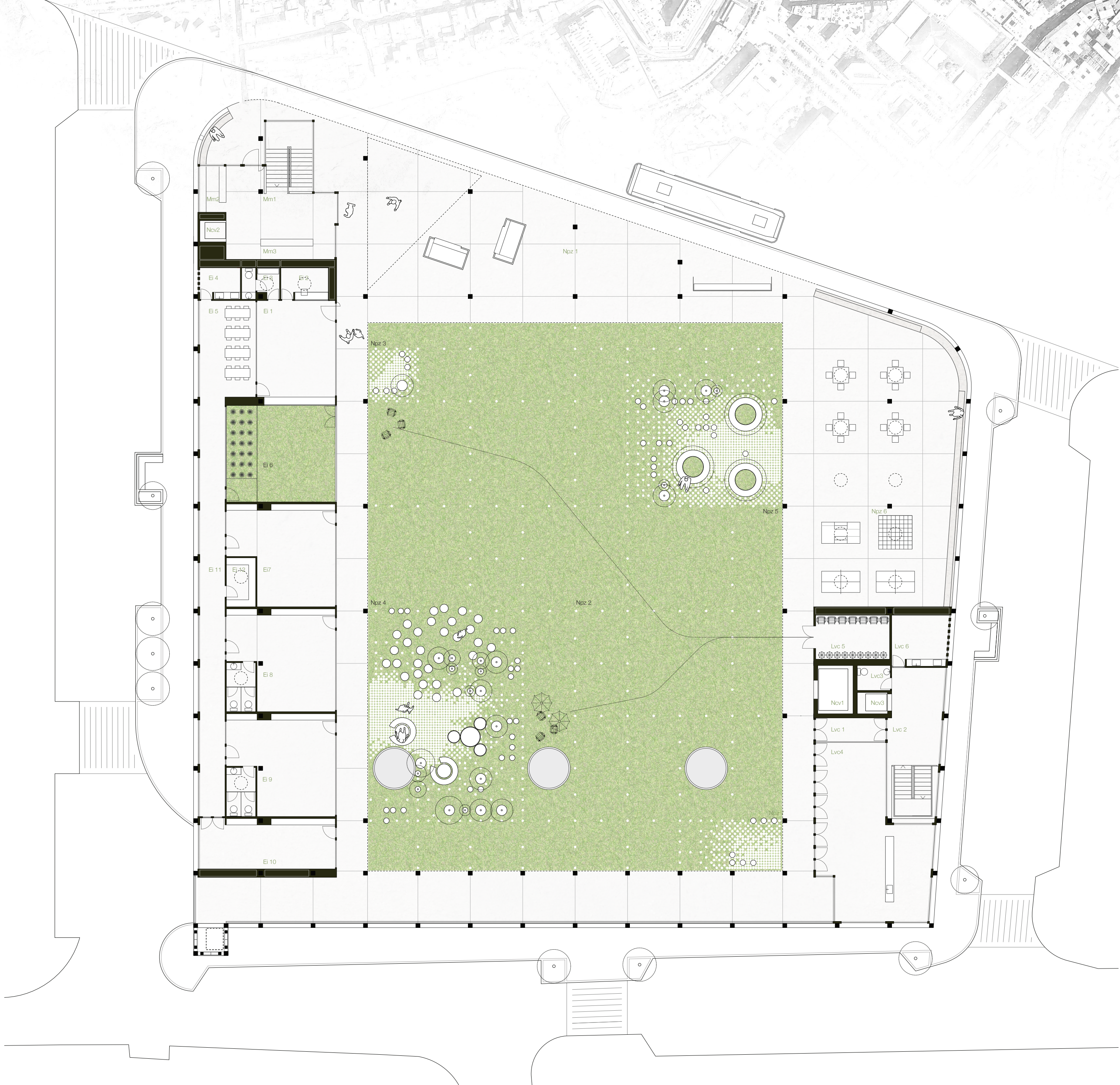
Durante décadas, o barrio de Monte Alto foi considerado case exclusivamente como un puro espazo especulativo. No seu interior, as operacións de mellora urbana e de creación de espazo público foron ben inexistentes, ben epiteliais. Mentres, o barrio sufriu un proceso de extrema densificación edificatoria que, a pesar de estar regulado, tan so pode ser tildado de laissez-faire. A resultas, o interior de Monte Alto preséntase hoxe como un desconcerto de edificacións exosivas sobre unha trama urbana sin capacidade para soportalas. Nel, os espazos públicos fundamentais para a vida veciñal son residuais.

A intervención na praza do Mercado de Monte Alto permite atacar radicalmente esta cuestión e poñer o xerme para a transformación do barrio. O obxecto fundamental da nosa proposta é a constitución dun espazo público que ligue e potencie os distintos usos de mercado, escola infantil, locais veciñais, e rudo de transporte para construír un nodo de vida pública no barrio. A súa ambición é presentarse como un modelo do que o barrio pode ser.

Con ese fin o proxecto defínese como unha alternativa aos efectos espaciais da especulación. Ante a inexistencia actual de espazo público, o proxecto estrutura os seus usos en torno a un gran patio aberto común que amplía a reducida superficie actual da praza. Ante o desorden do laissez-faire urbano, o proxecto opta pola regularidade estrutural extrema. Contra o descontrol edificatorio, o proxecto decide xerar un espazo exemplar, autónomo e protexido. Ante a falta de xardíns, o proxecto decide construír un balcón urbano enteiromente verde. Ante a falta histórica -apenas subsanada- dun plan urbano para o conxunto de Monte Alto, o proxecto opta por construír un espazo que reforzo a Avenida de Hércules vinculando as operacións exemplares do Campo da Leña e do Campo de Marte coa nova praza do Mercado.

Andar 2: Praza e 1/200

Comunicacións verticais	
Nv1	Novo elemento de comunicación vertical principal
Nv2	Novo elemento de comunicación vertical mercado-praza
Nv3	Novo elemento de comunicación vertical das asociacións de veciños
Nova praza pública	
Np1	Área de acceso, marquesiña de autobuses e mercado temporal
Np2	Zona verde
Np3	Zona estancial xunto ao acceso da escola infantil
Np4	Área de xogos infantís
Np5	Área estancial xeral
Np6	Área de xogos para todas as idades e de estancial cuberta
Np7	Área estancial xunto a locais veciñais
Novo acceso ao mercado	
Mm1	Vestíbulo
Mm2	Posto de venda temporal
Mm3	Posto de venda temporal
Nova escola infantil	
E1	Vestíbulo-espazo eventual de usos múltiples
E2	Despacho administración
E3	Vestidor e aseu
E4	Cocina
E5	Comedor
E6	Patio de xogos (inclúe horto descuberto)
E7	Aula 0-1
E8	Aula 1-2(inclúe aseu dobre)
E9	Aula 2-3(inclúe aseu dobre)
E10	Comunicacións horizontais
E11	Almacén
Novos locais veciñais	
Lv1	Vestíbulo de acceso desde praza
Lv2	Comunicacións
Lv3	Aseu adaptado
Lv4	Local 1, con pequena cocina en barra (antiga sala 2)
Lv5	Almacén con equipamento para a xestión da praza
Lv6	Cocina 1



Equipamento da praza

Banco cilíndrico de formigón



Maceteiros



Banco maceteiro



Mesa con banco



Xogos infantís. Campo de rochas e estruturas verticais



Equipamento móbil para eventos

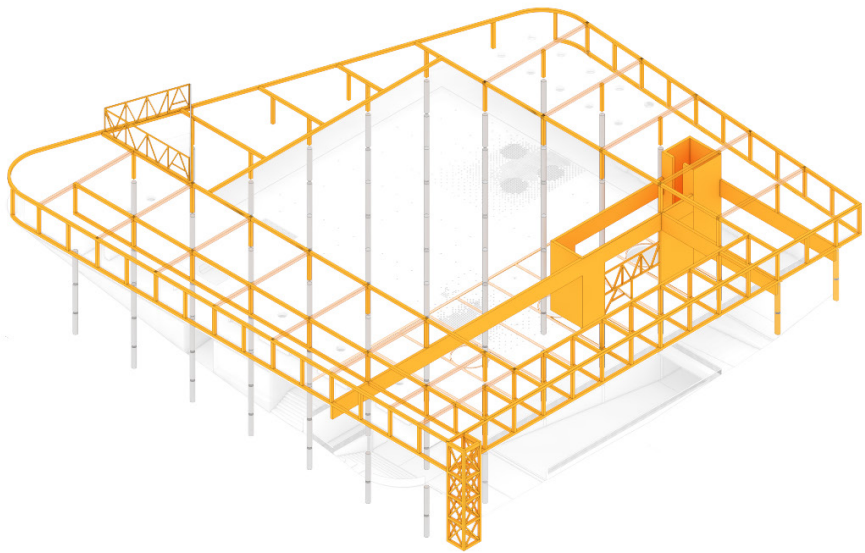


Arquitectura como Infraestrutura

Florian Beigel, reformulando a Rossi, afirma rapidamente que hai que pensar na arquitectura como unha infraestrutura, como un soporte para o cambio urbano. Este proxecto adopta esa lóxica conceptual.

A operación principal do proxecto é a extensión do nivel superior para ampliar a praza. De cara a conseguir esta ampliación minimizando as afeccións sobre os edificios existentes, constrúese unha viga viéndel ao longo de fachada sur, apoiada tan so en tres puntos mediante grandes pilares.

A viga viéndel proporciona a lóxica formal do proxecto: unha estrutura sistemática de acero pintado en branco en contraste co formigón do edificio existente. Esta estrutura convértese nun pórtico cuberto no nivel da praza. Os novos usos colócanse baixo ese pórtico. Fronte á permanencia do pórtico, son elementos suxeitos ao posible cambio. Constrúense en madeira. De cara a potenciar o contraste entre a nova operación (base) e o existente, os novos pavimentos son de formigón co árido exposto.



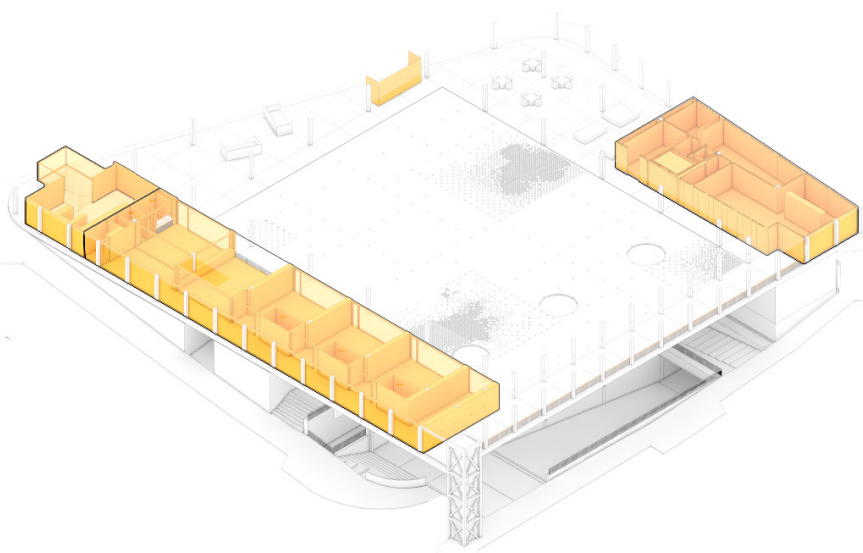
Activación programática. Programa funcional

Os usos organízanse co obxecto de potenciar o espazo público. A praza superior aglutina os usos de escola infantil, locais veciñais, accesos ao mercado municipal e transporte público. A praza inferior reúne os accesos ao conxunto e os locais veciñais.

É absurdo manter a escola infantil organizada en vertical. Polo tanto, desprázase da súa ubicación actual ata a fachada oeste da praza superior. As familias acceden a través do marquesiña cuberta, xunto ao patio.

Os locais veciñais ocupan o antigo espazo da escola infantil, e gañan un novo andar ao nivel do patio. Os accesos sitúanse na praza inferior e na superior, activando ambos niveis. Unha terraza, no andar 1, abre sobre a praza inferior. Deste modo os veciños actúan como aglutinador dos distintos usos do proxecto, relacionándose verticalmente. Os veciños poden empregar e xestionar, eventualmente, o espazo público. Un almacén ao nivel da praza permite que os veciños dispoñan de equipamento exterior móbil como cadiñais e paracais.

Créase un novo acceso ao mercado desde a esquina noroeste da praza superior. O uso do mercado e a praza quedan así ligados. O novo acceso ao mercado desde a praza inferior realízase xunto aos locais veciñais.



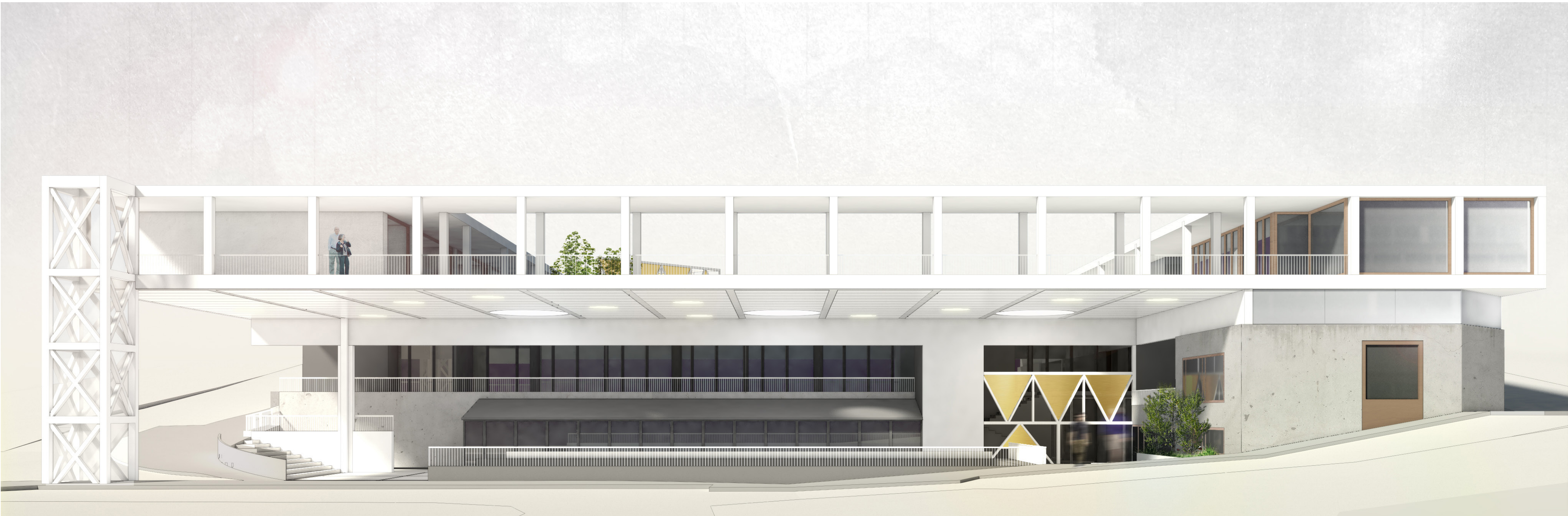
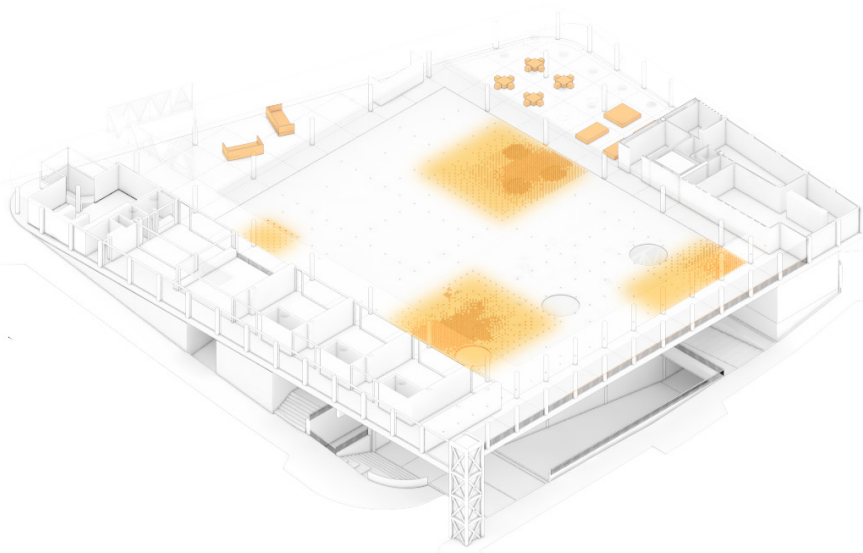
Activación do espazo público

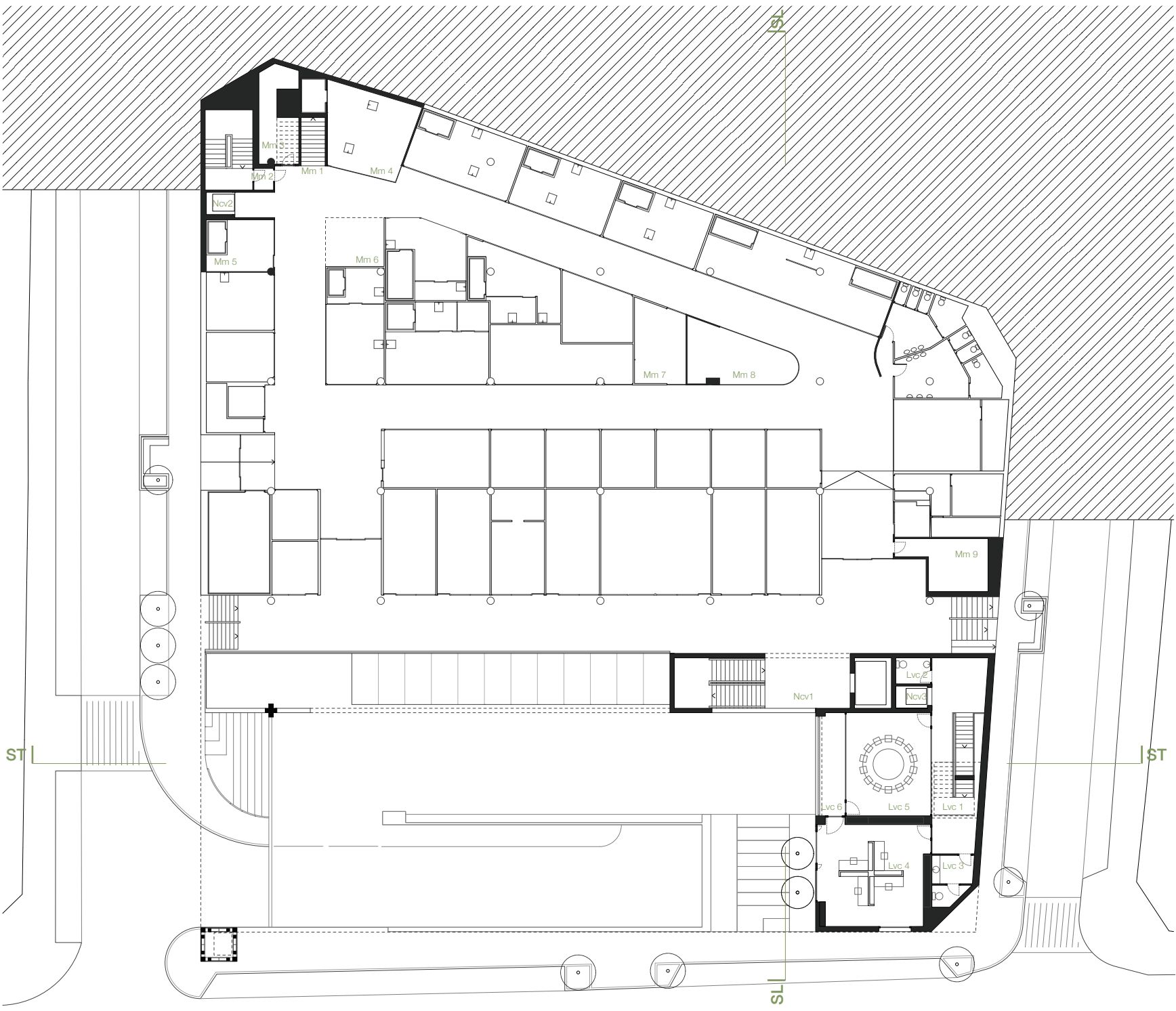
As anteriores operacións reforzáronse co propio tratamento do espazo público.

A praza xardín puntúase cunha malla de círculos de formigón e luces. Esta malla, que reconstrúe e altera a estrutura do edificio, é de novo unha infraestrutura de soporte para un posible deseño da praza. Dispónse polo de agora como as regras dun xogo aberto. A malla densifícase en puntos para xerar tres áreas estanciais con bancos e mesas e unha ampla zona de xogos de nenos en fronte da escola infantil.

Ao longo da fachada este, baixo a marquesiña, sitúase unha ampla zona de mesas e de xogos para todas as idades, acompañada por un banco comido.

Ao longo da fachada norte sitúanse os accesos ao patio, ao mercado e as áreas de espera ao transporte público. Déixase ademais unha reserva de espazo para usos temporais de mercado exterior.





Andar 1:

Acceso ao mercado municipal
e 1/350

Comunicacións verticais

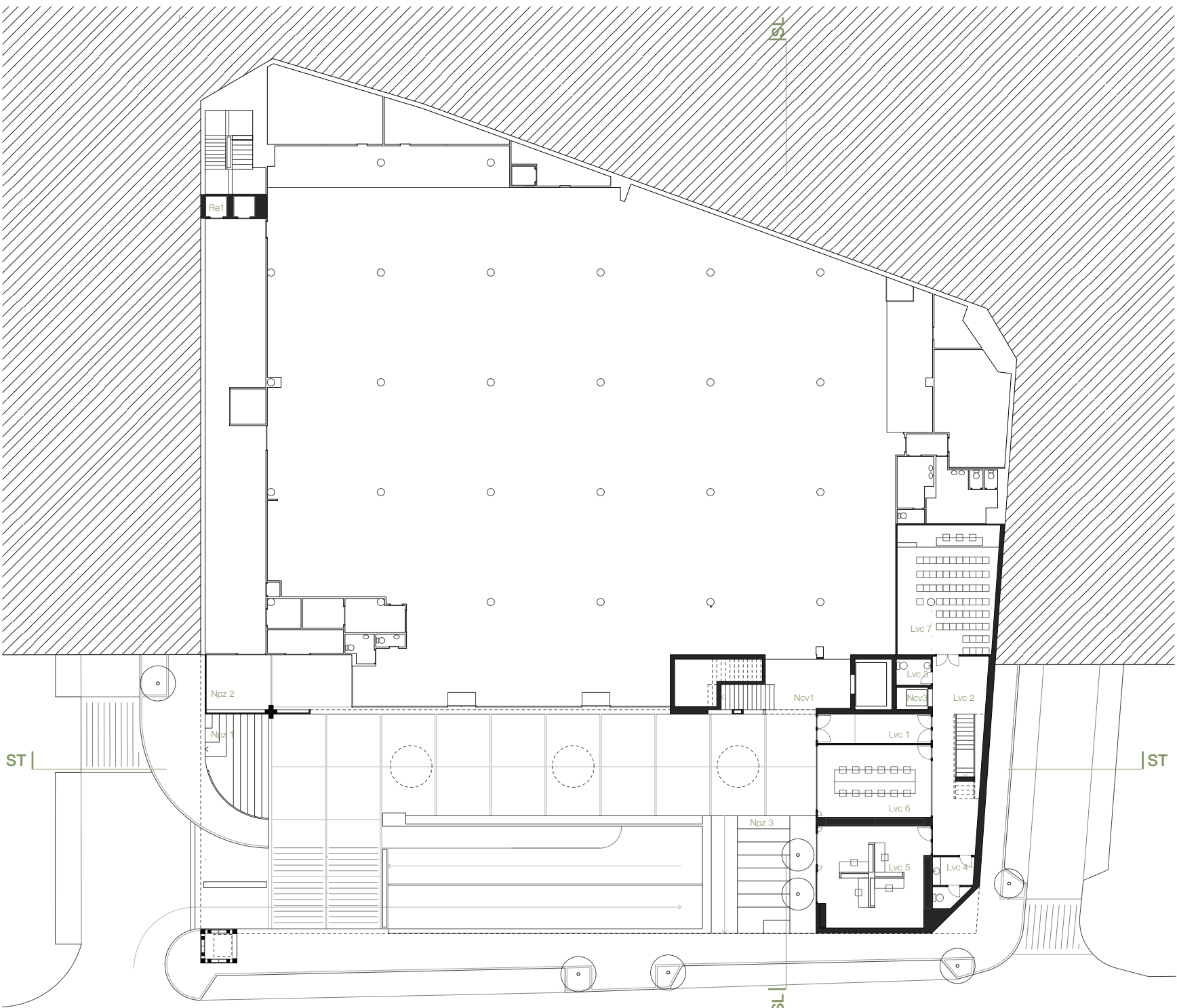
- Nov1 Novo elemento de comunicación vertical principal
- Nov2 Novo elemento de comunicación vertical mercado-praza
- Nov3 Novo elemento de comunicación vertical das asociacións de veciños

Mercado Municipal

- Mm1 Novas escaleras de acceso desde a praza
- Mm2 Novo vestíbulo de independencia
- Mm3 Reorganización do local das máquinas de xeo 15m²
- Mm4 Reorganización do posto 30 aumentando superficie 36m²
- Mm5 Reubicación do posto 20 no 31 (balero) preserva superficie 13,5m²
- Mm6 Novo vestíbulo de acceso tras retirada de posto 20 49m²
- Mm7 Nova localización do local 21 (balero) 21m²
- Mm8 Nova localización do posto 15 preservando superficie 25m²
- Mm9 Reubicación do cuarto de limpeza 17,5m²

Novos locais veciñais

- Lvc1 Comunicacións 45m²
- Lvc2 Aseo adaptado 4,2m²
- Lvc3 Aseo 8,5m²
- Lvc4 Local de traballo 4 postos (antiga sala 3 e despacho dobre) 53m²
- Lvc5 Sala de reunións (nova dotación) 40m²
- Lvc6 Terraza sobre praza 12m²



Andar 0:

Acceso ao supermercado e
aos locais veciñais
e 1/350

Comunicacións verticais

- Nov1 Novo elemento de comunicación vertical principal
- Nov2 Novo elemento de comunicación vertical mercado-praza
- Nov3 Novo elemento de comunicación vertical das asociacións de veciños

Nova praza inferior

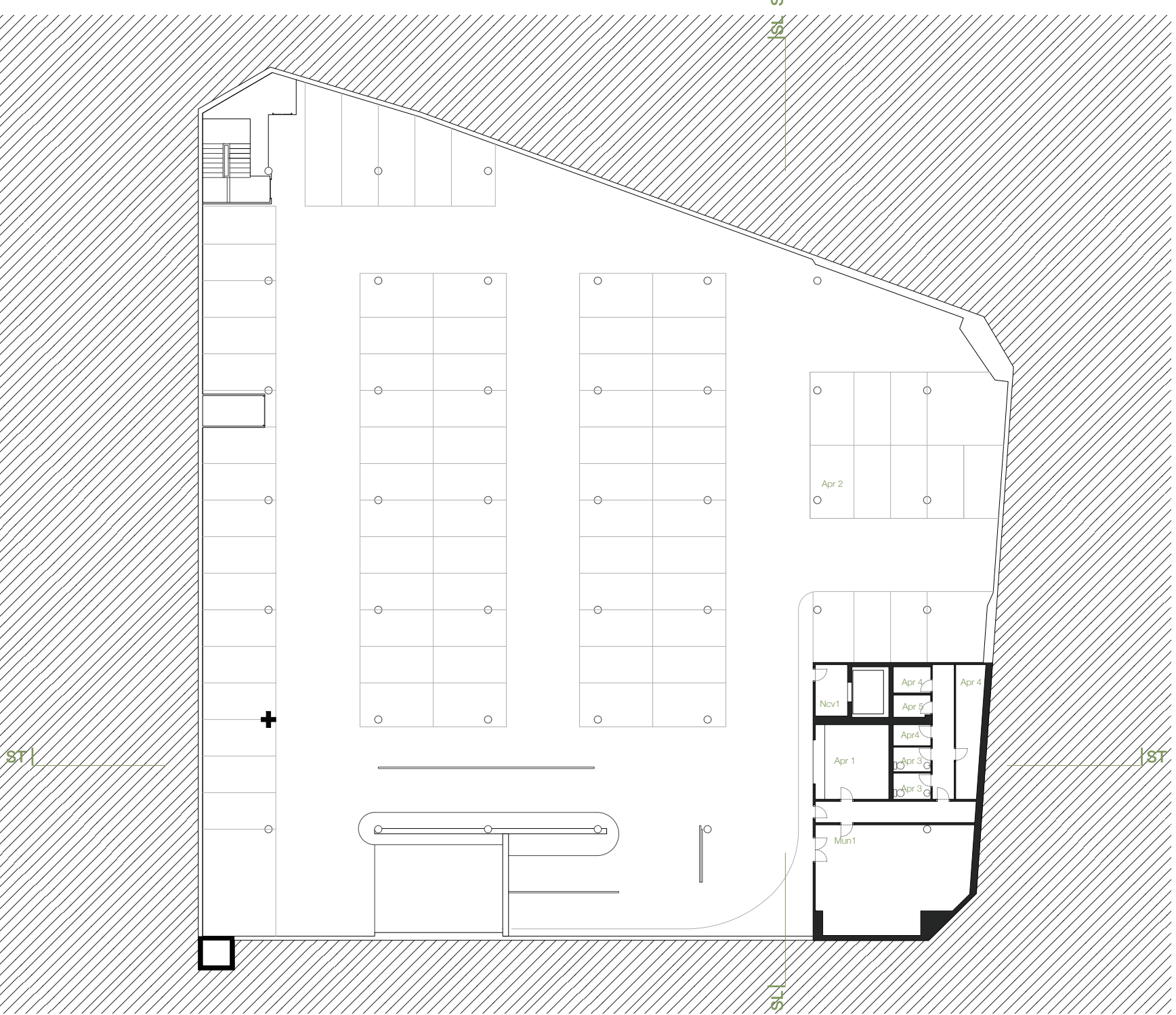
- Npx1 Novo acceso peonil 15,5m²
- Npx2 Nova zona de descarga 45m²
- Npx3 Novo acceso peonil 4,2m²

Novos locais veciñais

- Lvc1 Vestíbulo de acceso desde praza inferior 15,5m²
- Lvc2 Comunicacións 45m²
- Lvc3 Aseo adaptado 4,2m²
- Lvc4 Aseo 8,5m²
- Lvc5 Local de traballo 4 postos (antigos cuarto 1,2,3) 53m²
- Lvc6 Sala de traballo (antigos cuarto 4 e 5) 40m²
- Lvc7 Sala de actos (en substitución da antiga sala 1) 60m²

Mercado en concesión

- Ra1 Reforzo estrutural sobre cámaras frigoríficas 257 m²



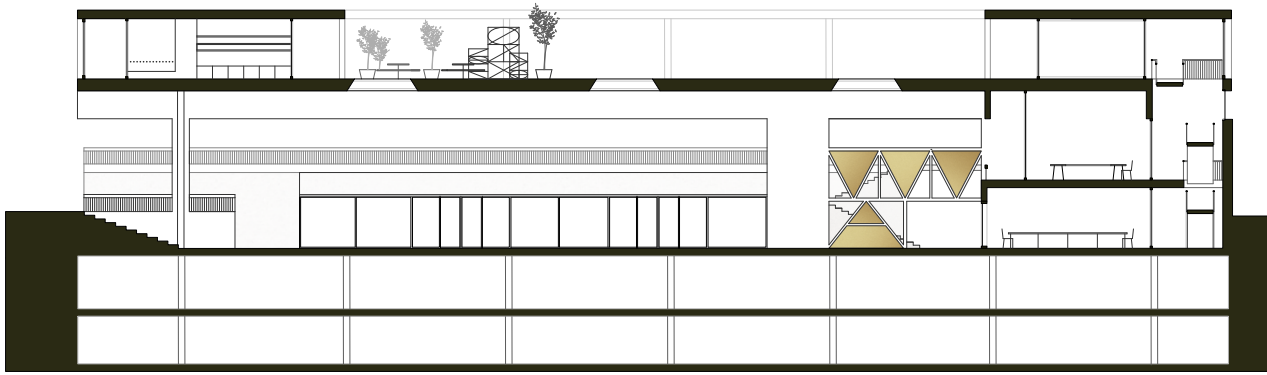
Andar-1:

Aparcadorio
e 1/350

Reforma do aparcadorio

- Apr1 Atención ao público 25m²
- Apr2 12 Novas prazas aparcadorio 300 m²
- Apr3 Aseos (2 unidades) 9 m²
- Apr5 Almacén (3 unidades) 24 m²
- Apr4 Cuarto máquinas do ascensor dos locais veciñais 4 m²
- Mun1 Local para almacén municipal 73,5m²

Sección transversal
e 1/350



Sección lonxitudinal
e 1/350



Visibilidade do mercado e circulacións

Un dos obxectos do proxecto é visibilizar o mercado e potenciar as sinerxias verticais entre os programas.

Os novos accesos ao mercado singularízanse formalmente. O acceso na esquina NO da praza superior realízase baixo un volume a dobre altura. Este acceso inclúe un ascensor e espazo para postos temporais de venda. A estrutura do volume a dobre altura forma as letras MMMA: Mercado Municipal de Monte Alto. O acceso desde a praza inferior realízase tras unha celosía cuxa estrutura forma o mesmo motivo.

O núcleo de comunicacións públicas verticais do proxecto colócase xunto aos locais veciñais, ligando todos os usos. A nivel do andar 1 (mercado municipal) xenera un balcón onde conflúen veciños e clientes do mercado. Neste nivel reconstrúense as escaleras existentes de conexión entre a rúa e o corredor exterior.

No nivel inferior refórzanse por completo os accesos peonís, substituíndolos por dous grupos de amplas zonas de escaleras e rampas practicables. Na área de acceso ao oeste crease unha franxa verde xunto aos locais veciñais.

Fases

O proxecto pódese construír en dúas fases. Na Fase 1 constrúese toda a nova estrutura, coas novas comunicacións verticais, e a urbanización da praza superior e inferior. Nesta fase afectáanse a escola infantil e os locais veciñais tan só estruturalmente. Os seus accesos e usos mantéñense na súa totalidade en todos os niveis.

A fase dúas consiste en dous movementos.

Na Fase 2A constrúese a nova escola infantil, o que permite trasladar a escola existente á súa nova localización na praza. Constrúese tamén nesta fase o andar a nivel da praza dos locais veciñais.

Na Fase 2B adáptase a velle escola infantil ao novo uso de locais veciñais e se reconfigura o aparcadorio. A operación permite gañar 12 prazas e mellorar a accesibilidade peonil do aparcadorio e as súas dotacións. Como resultado do traslado dos veciños é posible xerar un almacén municipal neste nivel.

